



ZVONEČEK

Ročník 13

číslo 1

Informační občasník Mateřské školy Lány

Zahájení školního roku a přivítání všech dětí v MŠ proběhlo v pondělí 1. září 2015

ŠKOLNÉ - ÚPLATA ZA PŘEDŠKOLNÍ ZAŘÍZENÍ

Pro letošní školní rok 2015/2016 byla stanovena částka 500,- Kč na měsíc – celodenní docházka. Celkem deset plateb za školní rok. Prázdninový provoz se řeší individuálně a hradí se hotově do pokladny školy.

Základní částku úplaty, její případné snížení či prominutí v souladu s vyhláškou č. 14/2005 Sb. o předškolním vzdělávání a nabytím účinnosti vyhlášky č. 43/2006, upravuje vnitřní směrnice – „Pokyn ředitelky mateřské školy k úplatě za předškolní vzdělávání“.

Osvobozen od úplaty může být zákonný zástupce dítěte, který pobírá sociální příspěvek, nebo fyzická osoba, která o dítě pečuje a pobírá dávky pěstounské péče a tuto skutečnost prokazuje průběžně ředitelce školy.

Nabízíme dvě možnosti úhrady:
10 plateb trvalým příkazem 500,- Kč/ měsíčně, nebo
jednorázovým příkazem 5000,- Kč/rok.

Jako variabilní symbol uvádějte jméno dítěte.
Školné se platí měsíčně, vždy k 25. v měsíci vkladem na účet školy:

215 949 395 / 0300

STRAVNÉ

Platbu je možné provádět hotově nebo přes inkaso. Bližší informace naleznete na webových stránkách nebo přímo ve školní jídelně u vedoucí jídelny pí K.Sakové. Aktuální jídelníček je k nahlédnutí na webových stránkách mateřské školy a ve vestibulu MŠ, fotografie jídel jsou pro děti aby věděly, na jaký pokrm se mohou těšit.

Provoz MŠ je od 6.30 do 17 hodin.

Do 7. 30 se děti scházejí na třídě Berušky a je potřeba nahlásit přítomné učitelce jak děti budou čerpat stravu v MŠ. Po 7.30 rodiče odvádějí děti do kmenové třídy. Ve vestibulu nahlásí paní Pavlíkové čerpání stravy.

V zájmu dětí je nutné dodržovat čas příchodu do třídy do **7.55**.

Jen v nutných případech po domluvě s třídní učitelkou a nahlášení stravného je možné přivést dítě na 9. hodinu.

Po obědě se děti rozchází **po dvanácté hodině**. Odpolední vyzvedávání dětí po odpolední svačině, která končí **15.15**. Od **16.30 do 17.00 hodiny** budou děti spojené ve třídě Sluníček.

Informace k organizaci školního roku 2015/2016

V MŠ Lány 373 zůstávají 4 třídy: BERUŠKY, KYTIČKY, SLUNÍČKA, SOVIČKY
Odloučené pracoviště Lány 376. třída ZAJÍČCI -

Berušky - třídní učitelka Hana Řádová, Mgr. Kateřina Šnoblová

Kytičky - třídní učitelka Bc. Barbora Rovná, Jaroslava Titzová

Sluníčka - třídní učitelka Martina Blínová, Jaroslava Titzová

Sovičky - třídní učitelka Eva Jarošová, Miluše Vaněčková

Zajíčci - třídní učitelka Jana Slavíková, Miluše Vaněčková

Rozdělení do tříd, seznamy, myšlenkové mapy a rozpis činností (programu) v týdnu ve třídách i výchovně vzdělávací program nalezou rodiče ve vestibulu školy.

Značka dětem zůstává s tím, že podkladová barva je závislá na třídě, jakou dítě navštěvuje -

Berušky- modrá, Kytičky – červená, Sluníčka – žlutá, Sovičky - bílá, Zajíčci - zelená

Snažíme se o zachování značek, které děti v MŠ mají. Ne vždy se to ale povede, děkujeme za pochopení.

Nabídka kroužků a nadstandartních aktivit

Taneční kroužek ZUMBÍK začíná 17.9. 2015. Kroužek anglického jazyka, výtvarný i keramický kroužek je zatím v jednání.

Metoda dobrého startu bude probíhat ve třídách, do kterých dochází předškolní děti.

Zahájení logopedické prevence pod vedením H. Řádové nabízená v MŠ bude upřesněno v průběhu září.

Pozvánka na schůzku SRPDŠ

Tříd Berušky - 1.9. od 17.00

Třída Sluníčka, Kytičky , Zajíčkové a Sovičky 3. 9. 2015 od 17.00

Paní Lusková seznámí přítomné s návrhem stanov a čerpáním rozpočtu z fondu SRPDŠ v novém školním roce. Proběhne volba výboru. Budeme rádi, když se z každé třídy zapojí a budou pracovat ve výboru dva zástupci. Dalším bodem bude hlasování o provozní době mateřské školy.

Na programu schůzky je i odsouhlasení příspěvků pro školní rok 2015 /2016.

Ostatní informace o platbě příspěvků najdete na nástěnce ve vestibulu. Výběr do pokladny SRPDŠ se uskuteční před a po schůzce rodičů. Rodiče se vyjádří k návrhu, že každý zákonný

zástupce do konce září přinese za své dítě do třídy šťávu, dvě balení papírových kapesníků a vlhčené ubrousky.

Paní ředitelka představí rodičům třídní učitelky v jednotlivých třídách a poté budou probíhat třídní schůzky odděleně dle tříd.

Rodiče budou seznámeni s možností aktualizace Školního řádu. Do 10. 9. mohou podat návrhy úprav školního řádu.

Žádáme rodiče o důkladné seznámení se školním řádem a stvrzení podpisem ve třídách.

Dovolujeme si upozornit na několik důležitých bodů, které je nutno respektovat.

- *do MŠ patří dítě pouze **zdravé**. Učitelky mají právo v zájmu ostatních dětí nepřijmout dítě se známkami nemoci,*
- ***rodiče nebo jejich zástupce předávají dítě učitelce ve třídě!***
- *dítě vyzvedávají rodiče nebo jimi pověřené osoby zapsané v osobním listě. Písemné pověření pro osoby mladší 18 let je nutno vyplnit pro tento školní rok. Bez tohoto pověření učitelka nikomu dítě nepředá!*
- *dodržování bezpečnost dětí a pravidel BOZP (nevhodné jsou prstýnky, řetízky, obuv crocs není vhodná přezuvka),*
- *správné oblečení dětí - náhradní oblečení, gumáky,*
- *rodiče, respektují, že mateřská škola se uzavírá v 8. 00 (nejpozději v 7.55 mají být děti již předané ve třídách učitelkám).*

Žádáme po opuštění budovy o důkladné zavírání dveří školy. Po zazvonění srozumitelně, pomalu a nahlas oznamte do mikrofону, pro jaké dítě přicházíte. Důvodem je bezpečnost vašich dětí.

Pokud přijíždíte autem, parkujte po pravé straně tak, aby do školní jídelny mohla projíždět auta se zásobováním.

V odpoledních hodinách využíváme zahradu, na vstup a vyzvedávání dětí ze zahrady školy využíváme vrata z východní části budovy.

V novém školním roce pokračuje sběr PET lahví, je dobré třídit zvláště PET lahve a víčka. Lahve zmačkejte, aby se objem zmenšil. I v minulém roce potěšili děti vybranou částkou za sběr PET lahví ošetřovatelé v záchranné stanici AVES, kde byla částka využita na záchranu a návrat zvířat do volné přírody. MŠ získala certifikát záchranné stanice AVES. Poděkování patří i vám, kteří jste nám pomáhali tříděním odpadu v domácnostech.
POKRAČUJME A NAUČME DOMÁCI EKOLOGII NAŠE DĚTI.

Těšíme se na další školní rok plný spolupráce a vzájemné domluvy na akcích pořádaných pro vaše děti.

Děkujeme touto cestou všem rodičům a partnerům školy za podporu a jakoukoli pomoc nebo dar pro zlepšení prostředí či vybavení mateřské školy.

Beseda s klinickým logopedem

Srdečně vás zveme

15.9.2015 od 16:00 hodin do
MŠ Lány na besedu

**"MLUVÍ NAŠE DĚTI
SPRÁVNĚ - LOGOPEDIE"**

přednáší Mgr. Dana Šálová, klinický
logoped

**Po besedě bude možná osobní
konzultace a vyšetření Vašeho dítěte.**

PLÁN AKCÍ NA ŠKOLNÍ ROK 2015/2016

Lesní dny ve třídách se uskuteční několikrát v průběhu celého roku.

ZÁŘÍ

- 1.9. – 4.9. Mámo, táto, pojd' si se mnou hrát –
- 1.9. Třídní schůzka SRPDŠ Berušky
- 3.9. Třídní schůzka SRPDŠ
Zajíčci , Sovičky, Sluníčka, Kytičky
- 30. 9. Hudební vystoupení "Farma" –
L. Helligerová od 9:00 hodin

ŘÍJEN

- 15.9. Beseda na téma „Mluví naše děti
správně - logopedie “ návštěva
klinického logopeda v MŠ
Drakiáda 2015
Bramboriáda - soutěže společně se
žáky ze školní družiny
Podzimní brigáda „Zavírání
zahrádky“ (podle počasí)
Fotografování
- 21. 10. O hloupém Honzovi - divadlo v MŠ



Třídní vzdělávací program

„ KROK ZA KROKEM S VEČERNÍČKEM“

Třídní vzdělávací program vychází ze školního vzdělávacího programu Mateřské školy v Lánech – **Krok za krokem celým rokem**. Obsahuje čtyři tematické celky, které vycházejí z ročních období. Plán navazuje na třídní vzdělávací plán – Bez zvířátek ani krok, povedou nás celý rok ze školního roku 2014/2015.

Průvodcem školním rokem bude Večerníček a postavy z klasických českých večerníčků (celý rok budeme oslavovat 50 výročí Večerníčka). Čtená pohádka nás vždy uvede do tématu daného týdne a bude nás provázet všemi činnostmi výtvarnými, hudebními, pohybovými apod.

Třída Kytíček je složena z dětí ve věku 4 – 5 let. Zaměříme se na prohlubování poznatků, které již máme, a k nim budeme přidávat nové zážitky, dovednosti i vědomosti.

Budeme se snažit o prohlubování přátelských vztahů ve skupině dětí a na zlepšování samostatnosti v sebeobsluze i při hře. Poznáme lépe české lidové tradice a zvyky, změny v přírodě a okolí během roku, své tělo a jeho části. Budeme vytvářet základní matematické představy. Cílem bude také rozvoj hry, grafomotoriky i komunikačních dovedností.

Během lesních dnů budeme pozorovat jabloně a šípkové keře za kasárny.



Třídní vzdělávací program

„ROK V PŘÍRODĚ S PASTELKOU“

Třídní vzdělávací program vychází ze školního vzdělávacího programu Mateřské školy v Lánech – Krok za krokem celým rokem. Obsahuje 4 základní tematické bloky, které jsou rozděleny podle ročního období.

Konkrétní témata jsou rozvíjena podle časově tematického plánu, který zpracují učitelky a doplní o nápady dětí. Jednotlivá témata naplňují konkrétní činnosti, pokusy a pozorování.

Celý projekt je zaměřen na prohlubování znalostí dětí o přírodních jevech, na vytváření základů ekologického citění, zdravé stravy.

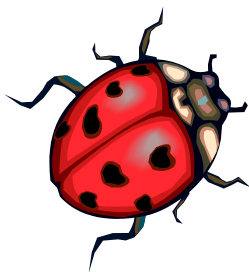
Dále se soustředíme na podporu sounáležitosti a kamarádství ve smíšené věkové skupině.

Chceme naučit děti, aby si dokázaly všimnout zdánlivě obyčejných „věcí“. Může to být strom, květina, některé zvíře z kategorie „domácích mazlíčků“, pták, brouk, nebo vůně či kouzlo lesa...Budeme se snažit v dětech probouzet zájem o přírodu, učít je vztahu k přírodě, schopnostem vnímat ji, chránit, objevovat...

Podrobněji se zaměříme na význam chovu domácích zvířat. (spolupráce s p. Norkovou – přímé zapojení dětí do činnosti spojených s chovem). Rokem nás budou provázet pohádky a bajky o zvířátkách.

Celoročně budeme využívat časopis Pastelka. Seznámíme se s významnými dny a svátky naší modré planety.





Třídní vzdělávací program

PRVNÍ KRŮČKY S BERUŠKOU

Třídní vzdělávací program vychází ze Školního vzdělávacího programu Mateřské školy v Lánech – Krok za krokem celým rokem.

Třída Berušky je složena z nejmladších dětí, proto je třídní vzdělávací program zaměřen především na adaptaci těchto dětí v prostředí mateřské školy. Děti bude tento rok ve třídě provázet Beruška a její kamarádi, kteří děti povedou k úspěšnému zvládnutí klíčových kompetencí této věkové kategorie.

Plánované aktivity jsou v souladu s kulturními hodnotami a přírodními podmínkami naší země. Přirozeným a přiměřeným způsobem budeme děti vést k šetření energií a ochraně životního prostředí.

Děti navážou na tradici návštěv a spolupráce s obyvatelkami DPS Lány, ve které budou pokračovat po celou dobu docházky do MŠ.

V rámci minimálního preventivního programu se děti budou postupně seznamovat s pravidly, která jsou důležitá pro naši ochranu. Jedním z hlavních úkolů bude zvládnutí pohybu v rámci silničního provozu. S dalšími důležitými bezpečnostními pravidly se děti budou seznamovat v chodu každodenního života.

V rámci lesních dnů, které probíhají ve všech ročních obdobích, budeme pozorovat vzrostlý jírovec maďal před Muzeem T.G.M.

Prioritou je vytvoření příjemné, vstřícné a klidné atmosféry, v níž si děti zvyknou na nové prostředí. Veškeré aktivity vycházejí z přirozené potřeby dětí – HRÁT SI!

Hra nás bude provázet po celý den, bude prolínat veškerými činnostmi a poslouží jako motivující prostředek pro práci s dětmi. TVP třídy Berušky je sestaven tak, aby bylo možné pružně reagovat na skupinové i individuální potřeby dětí.

Naším cílem je vytvořit prostředí plné důvěry a otevřeného jednání nejen s dětmi, ale i s rodiči.





Třídní vzdělávací program

„PŘEDŠKOLÁK SI MŮŽE HRÁT, ALE MĚL BY TAKÉ ZNÁT.... ANEB, PŘEDŠKOLÁKŮV ROK, DO ŠKOLY JENOM KROK“

Tak jako **pramínek**, který se zrodí v krásné přírodě a na své cestě k cíli vidí, poznává, učí se, tak jednotlivá písmena tohoto slova mohou charakterizovat náš TVP, kterým chceme přivést děti k úspěšnému a bezproblémovému startu do základní školy.

P- PLÁNOVÁNÍ, PROJEKTY

Cílené plánování a projekty podporují u dětí schopnost se rozhodnout, zodpovídat za svůj výběr, přijmout změnu a umět se s ní vyrovnat.

R - RODINA

Rodiče jsou našimi partnery, s kterými cíleně spolupracujeme, individuálními pohovory s rodiči chceme dosáhnout vzájemné důvěry ve prospěch dítěte.

A - ADAPTACE, AKTIVITA

Aktivita dítěte se projevuje, když je zvládnutá adaptace na sociální prostředí. Dospělý pomáhá dítěti najít si kamaráda, a proto se může kdykoliv zapojit do činnosti třídy, školy.

M - MOTIVACE

Učitelka motivuje děti, aby činnosti prováděly rády, byly asertivní a naučily se spolupracovat

I - INTEGRACE, INDIVIDUÁLNÍ VZDĚLÁVACÍ PLÁN

Učitelky s rodiči sestavují individuální plán, aby byl zajištěn rozvoj každého dítěte, vždyť „každý jsme jiný“.

N- NÁZORNOST

Co projde smysly a dítě si vyzkouší v činnosti - je k zapamatování takřka stoprocentní.

K názornosti nám pomáhá dostatek didaktických pomůcek, hraček a ostatního materiálu.

E – EVALUACE

Každý den se učitelky zamýšlejí nad hravými, individuálně zvolenými i didakticky zaměřenými činnostmi ve třídě. Vedou děti k hodnocení vlastní činnosti: „ Co se mi povedlo, kdo mi pomohl.“

K – KOMUNIKACE

S dětmi komunikujeme vlídně. Dítě si postupně osvojuje používání hovorového jazyka k dorozumívání, vyjadřuje přání, představy, fantazii, umí sdělit myšlenku, popsat obrázek, zážitek, touhu. Jeho kvalita vyjadřování se postupně zlepšuje. Učitelka připravuje pro děti dostatečné množství zážitků, názorných pomůcek, aby se do vzdělávací aktivity zapojilo co nejvíce smyslů. Důležitým prostředkem k rozvoji komunikace je zařazování prvků dramatických včetně her námětových a tvořivých.

Pro náš "poslední " rok v MŠ budeme mít třídního maskota **RÁKOSNÍČKA**, který bude průvodcem a pomocníkem na cestě ke vstupu do ZŠ.

Cílem našeho pozorování přírody v rámci **Lesních dnů** je v tomto roce "rybníček" tzv. Pánovka neboli **Pánova louka**, kam zavítáme i s naším maskotem.

Rákosníček bude mít i svoji roli na tradiční škole v přírodě, posledním školkování i plnění úkolů v rámci přípravy na školní docházku. Zapojen bude i do TVP a všech našich aktivit.

